

TENDERI



TURUN KISKOLIIKENNEKERHO ry.



1 95

Tenderi tulee

Oltuaan kymmenisen vuotta arkistojen kätköissä odottamassa uutta tulemistaan tulee Tenderi jälleen. Koko on kustannusteknisistä syistä muuttunut B5stä A4ksi.

Lehti tulee myös jatkossa olemaan Turun Kiskoliikennekerho ry:n jäsenlehti, joka lähetetään jänistön lisäksi vain yhdistyksen sidosryhmille.

Se, miten lehti kehittyy, vai kehittykö, riippuu jäsenten aktiivisuudesta.

Lehdessä tullaan kertomaan kerhoiltojen aikataulut yms yhdistyksen toimintaan liittyvät asiat. Lisäksi tullaan kertomaan mahdollisuuksien mukaan kaikesta uudesta ja erikoisesta, mikä harrastukseemme liittyy. Pyrimme olemaan ajan hermolla ja toivomme, että niin omat jäsenemme kuin kaikki muut sidosryhmämme pitävät meidät ajan tasalla.

Aineistoa ja jutun aiheita voi lähettää toimituksen osoitteella tai kertoa kerhoiloissa.

Esa Lindros
toimitussihteeri

Tenderi

Turun Kiskoliikennekerho ry:n
jäsenlehti

Toimitus
Mika Rantala vastaava
Olli Savela
Esa Lindros

Toimituksen osoite
Tenderi
PL 61
20521 TURKU

Märklin Magazine

Lehteä voi taas tilata suoraan Suomesta. Vuosikerta sisältää 6 numeroa ja tilaushinta vuodelle 1995 on 220,00. Tilaukset ja lisätiedot Fintir Oy PL 22 33331 Tampere

Arkistonhoitajalta

Kun liikutte maailmalla tai yleensä otatte jostain talteen kiskoliikenteeseen liittyviä esitteitä yms materiaalia, niin mikäli mahdollista toisitte myös kerhon kokoelmiin painotuotteita yms. Samoin usein kuvatessa tulee ns ylimääräisiä valo- tai diakuvia. Yhdistys ottaa lahjoituksia mielellään vastaan.

Junat

Tenderin toimitus on kuullut junat-lehdestä kaikenlaisia tarinoita ja kertoo tässä mitä lehden toimitukselle on kerrottu.

Lehti ei suinkaan ole kuollut ja kuopattu ja lehteä kustantavan yhtiön mukaan tullaan jatkossakin tekemään viisi numeroa vuodessa, joskin joku 1995 numero saattaa tulla vasta 1996 alkuvuonna. Syinä lehden viivästymiseen on lehteä tehneen henkilön siviililyön vaihto ja se, että kirjapaino yllättäen kesken vuotta nosti painatushintoja melkoisesti.

Mutta Junathan ei koskaan lakkaa kulke-
masta eikä Tenderi ilmestymästä.

Kannen kuva

P 128 Turun rautatieasemalla lähdössä
Helsinkiin 2.12.1994 klo 13.43.
(Kuva Matti Soini)

Kuskin pukilta - puheenjohtajan palsta



Silmäilette nyt uudistetun Tenderin koenumeroa. Kyseessä on veturinvalmistuksesta tuttuun tapaan niin sanottu protoversio, josta saatujen kokemusten perusteella päätetään mahdollisesta sarjatuotannosta. Protoversion on tarkoituksena omalla olemuksellaan herättää keskustelua jäsenistössä, tarvitaanko tämääntyypistä mediavälinettä paikallisessa kiskoliikenneharrastuksessa. Niinikään protoversion on tarkoituksena innostaa jäsenistöä kirjoittamaan harrastukseemme liittyvistä mielenkiintoisista asioista. Toivon, että oma lehtemme osaltaan madaltaisi kynnystä kirjoittamiseen. Viimeaikainen kirjoittelu alan julkaisuihin täältä Turun suunnasta on ollut perin juurin vähäistä.

Älä siis epäröi tarttua toimeen, käytäpä sitten kynää, kirjoituskonetta tahi tietokonetta, jos olet tutustunut johonkin mielenkiintoiseen asiaan tai ilmiöön kiskoliikenteen parissa. Pienetkin havainnot tai kommentit voivat olla jonkun toisen mielestä korvaamattomia kultapaloja. Juttusi ei tarvitse olla välttämättä tieteellinen tutkielma, vaan yhtä hyvin kaipaamme vaikkapa pientä kertomusta viime kesän rautatieharrastusmatkasta. Lienee myös tuttu ilmiö, että "oikeallakin" lomamatkalla saattaa törmätä rautatieharrastajaa kiinnostaviin asioihin. Tenderi voisi olla myös jäsenistömme yhteinen keskustelufoorumi. Lehteen saa lähettää esimerkiksi oman ehdotuksen tulevasta uudesta kerhoradasta. Myös kuvamateriaali ajankohtaisista tapahtumista on tervetullutta.

Todettakoon kuitenkin, että emme lähimainkaan ole asettumassa valtakunnallisten alan

instituutioiden, Junat-lehden ja Resiinan, kilpailijoiksi, vaan mahdollisuuksien mukaan on tarkoitus kohentaa yhdistyksemme tiedonkulkua kohtuullisin taloudellisin ja fyysisin ponnistuksin. Puhumme muuten uudistetusta Tenderistä siksi, että yhdistyksemme alkutalvella 80-luvun alkupuolella julkaistiin muutamia Tenderi-lehtiä, jotka saivat kaikki hyvän vastaanoton. Lehden ilmestyminen lakkasi sitten aikanaan juttupulan vuoksi ja katsoimme asiallisemmaksi lähettää jäsenistölle tiivistetympää tietoa sisältävän kerhotiedotteen, joka ilmestyy, kuten tunnettua, edelleen. Tarkoituksena ei ole kuitenkaan haudata tiedotetta kokonaan, koska Tenderi ilmestyy ainoastaan, jos aihetta eli aineistoa ilmaantuu. Muuna aikana tiedotus hoidetaan kuten aiemmin.

Kokeillaan, miltä tuntuu ajaa -Tenderi edellä!

pj MR

Tenderi testaa

Nyt alkavalla Tenderi testaa -palstalla on jatkossa tarkoitus julkaista lehtemme lukijoiden matkakokemuksia erilaisista kiskoliikenteeseen liittyvistä kulkuneuvoista. Juttujen muotoa ei ole mitenkään rajoitettu. Kyseen voi hyvin tulla tarkkan tieteellinen artikkeli vaikkapa jostain veturisarjasta tai sitten vapaamuotoisempi kertomus junamatkasta jollain kiinnostavalla rataosuudella - valinnanvara kyllä riittää!

Dm10 n:o 4301

Valtionrautatiet luopui kevyen henkilöliikennekaluston käytöstä Dm7 -moottorivaunujen eli "lättien" myötä toukokuun lopulla 1988. Sen jälkeen ei ns. kiskobussiksi luokiteltavaa kalustoa ole käytetty aikataulun mukaisessa henkilöliikenteessä ennen kuin VR:n Pieksämäen konepajan kehittämä Dm10 -tyypin dieselmoottorivaunu otettiin käyttöön vuonna 1994.

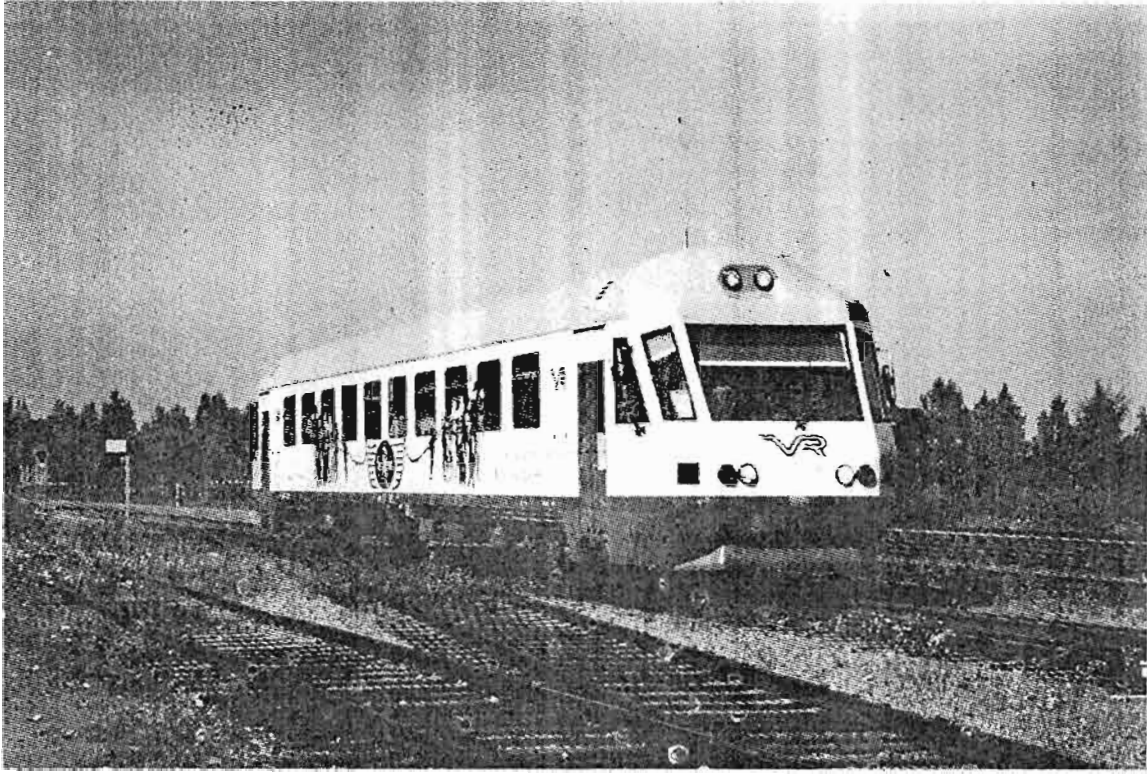
Dm10 on tehty muutostyönä entisestä Eit-sarjan matkustajavaunusta n:o 23018. Vaunuun on lisätty kumpaankin päähän Volvo-merkkiset käytetyt linja-auton moottorit. Vaunun entiset sivuovet on korvattu niinkään linja-autoissa käytetyllä ovityypillä. Akselinkäyttölaitteet on puolestaan saatu Dm7 -sarjan moottorivaunujen varaosista. Vaunulle antavat hyvin tyyiikkään ulkonäön kummassakin päässä sijaitsevat virtaviivaiset ohjaamot. Vaunuissa on kuljetajarahastus eli sisäänkäynti on aina etuovista. Uloskäynti on linja-autoista tuttuun tapaan myös takaovesta.

Kuluneen kesän 1995 aikana Dm10 huolehti ns. Ilja Repin -Express-liikenteestä Savonlinnan ja Punkaharjun välillä ajalla 30.6.-4.8.1995 päivittäin. Lisäksi ajettiin vuorot Rantasalmelta Savonlinnaan lauantaisin em. ajalla. Kiskobussissa kelpasivat vain erityiset juuri tähän liikenteeseen tarkoitettut matkaliput. Kyseessä ei ollut VR:n normaali liikenne, vaan seudun matkailuelinkeinon eri tahojen yhteinen hanke. Muun muassa Rantasalmen kunta otti taloudellisen riskin Rantasalmen-Savonlinnan vuoroista.

Dm10 -vaunun eli "Junttilan Salaman" kyytiin oltiin matkustajien keskuudessa yleisesti ottaen tyytyväisiä ja vastaavan tyyppisiä vaunuja toivottiin kovasti lisääkin Suomen radoille. Matkustajat kyllä ihmettelivät jonkin verran kuultuaan, että uudet 16 moottorivaunua hankitaankin Alstom-konsernilta Espanjasta. Moottorivaunun kuljettaja puolestaan kertoi vaunun toimineen hyvin. Tosin akselinkäyttölaitteiden heikkouden vuoksi kiihdytysnopeutta on jouduttu rajoittamaan.

Allekirjoittanut matkusti Ville-poikansa kanssa Rantasalmi-Savonlinna -rataosalla olevalta Parkumäen asemalta Savonlinnan Kauppatorin seisakkeelle heinäkuun puolenvälin paikkeilla. Ainakin tämä vuoro tuntui olevan tupaten täynnä jopa niin, että juna oli vähän myöhässä, koska kuljetajarahastus ymmärrettävästi vei aikaa ajateltua enemmän.

Villen mielestä moottorivaunu oli tyylikäs ja muistutti nopeaa junaa ulkonäöltään. Vaunusta oli myös kiva katsella eteen- ja taaksepäin isoista päätyikkunoista. Allekirjoittaneen mielestä matkanteko tuntui tasaiselta ja moottorin äänikään ei häirinnyt. Matkustamosta sai tilavan vaikutelman, koska väliseinien oviaukkoja oli avarrettu reilusti ja väliovet



Dm10 Savonlinnassa 28.07.95 (kuva Oli Savela)

oli kokonaan poistettu. Istuimille ei ollut tehty mitään, mutta tämä ei tuntunut haittaavan ketään. Taisipa olla hyvä että vaunussa oli joitain tuttujakin kohtia.

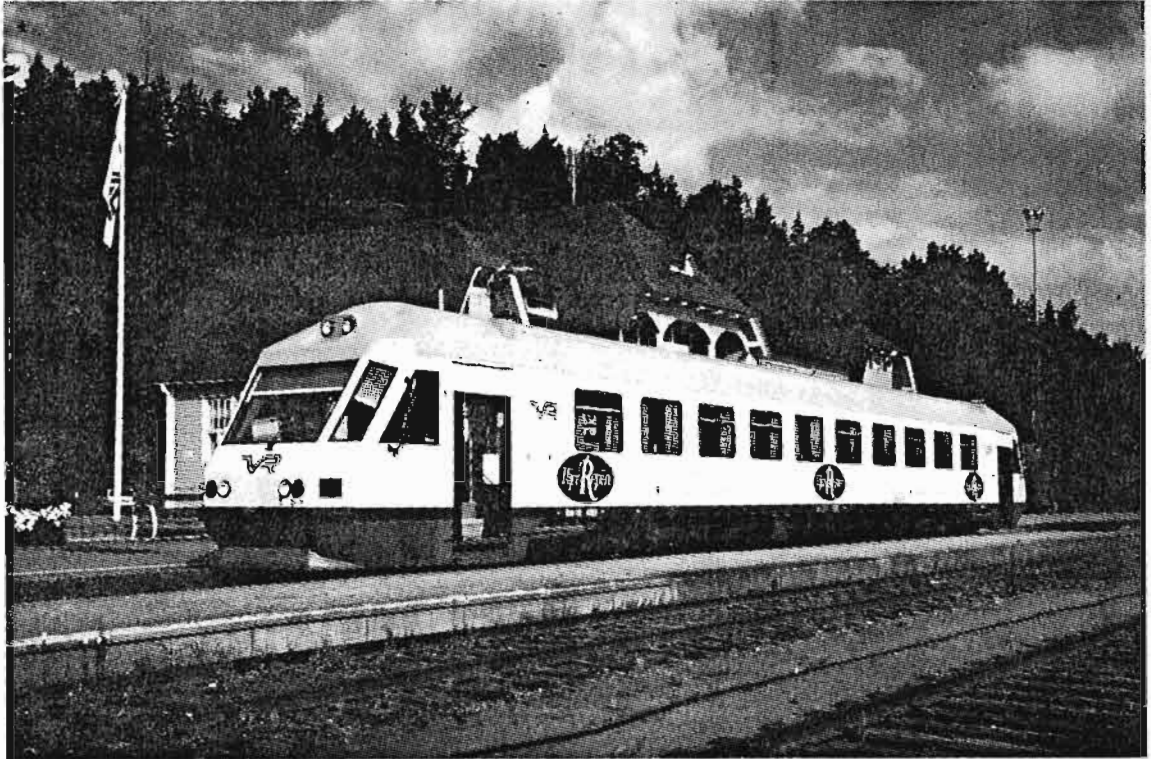
Tämän koeajon perusteella vaunussa olisi ollut selvästi aineksia sarjatuotantoonkin. Tätä kirjoitettaessa tiedetään jo kuitenkin, että tämä vaunu jää sarjansa ainoaksi yksilöksi. Siksi Dm10 on tutustumisen arvoinen kulkuneuvo kiskoliikenneharrastajalle. Pitäkääpä silmäne auki, sillä koeveturit ja vaunut eivät ole yleensä kovin kauaa olleet aktiivisessa käytössä.

mi.

Sihteerikin kokeili maanantaina 31. heinäkuuta Dm10-moottorivaunua. Matka alkoi Savonlinnasta klo 9.40 ja suuntautui Lustoan (ex Punkaharju), jonne juna saapui vajaan puolen tunnin matkan jälkeen.

Aikomukseni ei ole tässä yhteydessä mitenkään - enkä sitä edes haluakaan - antautua "Junttilan Salaman" teknisiiin yksityiskohtiin, koska niitä lukiessa helposti pitkästyy. Sitä paitsi niistähän voi lukea vaikka Resiinan nro:sta 3/94.

Puhtaasti subjektiivisiin impresseioihin turvautuen voi todeta, että ulkonäkönsä puolesta Dm10:ssä ei ole mitään hävettävää. Metamorfoosi Eir 23018:sta Dm10 4301:ksi on mielestäni sängen onnistunut. Eivätkä päälle maalatut (osin ikkunoita peittävät) Ilja Repin-Express-tunnukset sekä Merita-Pankin mainokset pahemmin haittaa ulkonäköä, vaikka ne jossain määrin antavat vaunusta värikkäseen paperiin pakatun suklaapökäleen vaikutelman. Mutta mitäs pienistä. Pääasjahan on liike, kuten eräs turkulainen valtiomies on sanonut.



Ilja Repin
EXPRESS
MAKSULLINEN KISKOBUSSEJEN VÄLILLÄ

RANTASALMEN KUNTA No 0233

JUNALIIKENNE 30.6.-4.8.1995:

SAVONLINNA (SL) - KAUPPATORI (SLK) -
RETRETTI (REE) - LUSTO (LUS) - PUNKAHARJU (PUN)
- PARIKKALA (PAR) JA TAKAISIN

Yllä: Dm 10 Savonlinnassa
31.07.95. (kuva Olli Savela)

Vas. Dm 10:n matkalippu

| ma-su | ma-su | ma-su | ma-su | ma-su | su | ma-la | ma-su |
|----------|-------|-------|-------|-------|-------|-------|-------|
| SL 6.20 | 9.40 | 11.55 | 13.38 | 15.15 | 16.32 | 17.00 | 17.55 |
| SLK 6.23 | 9.45 | 12.00 | 13.41 | 15.20 | 16.35 | 17.03 | 18.00 |
| REE 6.42 | 10.04 | 12.20 | 14.02 | 15.46 | 16.54 | 17.22 | 18.20 |
| LUS 6.43 | 10.07 | 12.22 | 14.03 | 15.48 | 16.55 | 17.23 | 18.22 |
| PUN 6.50 | 10.13 | 12.28 | 14.10 | 15.54 | 17.02 | 17.30 | 18.28 |
| PAR 7.10 | - | - | 14.31 | - | 17.22 | 17.50 | - |
| ma-su | ma-su | ma-su | ma-su | ma-su | | ma-su | ma-su |
| PAR | - | 10.55 | - | 15.00 | - | - | 21.05 |
| PUN | 10.20 | 11.14 | 12.40 | 15.19 | 16.00 | 19.00 | 21.24 |
| LUS | 10.26 | 11.17 | 12.46 | 15.22 | 16.06 | 19.06 | 21.27 |
| REE | 10.30 | 11.21 | 12.48 | 15.27 | 16.08 | 19.08 | 21.31 |
| SLK | 10.47 | 11.41 | 13.08 | 15.48 | 16.28 | 19.28 | 21.51 |
| SL | 10.50 | 11.45 | 13.11 | 15.52 | 16.31 | 19.31 | 21.55 |

HUOM! I) Tällä vuorolla ei ehdi Retretin näyttelyihin sillä sisäänpääsy sulkeutuu klo 18.00.

Juna kay Rantasalmella viitenä lauantaina eli (yhteys edelleen Savonlinnasta Punkaharulle

17, 8.7, 15.7, 22.7 ja 29.7 (ei muina päivinä) lahtevään junaan)

RANTASALMI 9.00 14.00 SAVONLINNAN 8.15 13.15

SAVONLINNAN 8.50 13.50 RANTASALMI 8.50 13.50

Punaisiin vuoroihin (= Repin-Express -kiskobussi) myydään **menolippuja** seuraaville väleille:

| | aikuiset | lapset |
|-------------------------------|----------|--------|
| Savonlinna - Retretti / Lusto | 20,- | 10,- |
| Retretti / Lusto - Punkaharju | 10,- | 5,- |
| Rantasalmi / Savonlinna | 25,- | 15,- |

Valkoisissa vuoroissa kelpaavat vain VR:n matkaliput. Valkoiset vuorot (= VR:n vakiovuorot) kuluksa 28.5 -13.8 1995
Punaiset (= Repin-Express -kiskobussi) kuluksa 30.6.-4.8.1995

Matkustamon puolella ei ole, kuten arvoisat lukijat varmaan tietävät, tehty mitään isoja muutoksia teräsrunkoisiin matkustajavaunuihin verrattuna.

Moottorin melutaso oli hyvin alhainen (korvakuulolta mitattuna) eikä matkustusmukavuudessa ollut minkäänlaista moitteen sijaa.

Vaunu on kaikin puolin tilava ja avarantuntainen, tosin tällä kerralla ei matkustajiakaan ollut tungokseen saakka. Ja sillä, että Dm10:ä ei ole hyväksytty Jtt:hen puutteellisten jarrutusominaisuuksiensa vuoksi, ei ollut minkäänlaista vaikutusta tavallisen matkustavaisen matkanteon kannalta. Se nyt vielä olisi puuttunut.

Kaiken kaikkiaan miellyttävä matkustusväline, mutta tullee jäämään uniikkikappaleeksi, koska VR on jo tilannut vähän liikennöidyille rataosille espanjalaisvalmisteisia kiskobusseja.

Tiedätkö, muistatko?

Testaa tietojasi ja muistiasi. Oikeat vastaukset sivulla 11.

1. Turun Kiskoliikennekerho ry on perustettu a) 1980 b) 1982 c) 1984
2. Ensimmäinen Tenderi ilmestyi a) 1981 b) 1983 c) 1985
3. Ensimmäinen sähköjuna saapui Turkuun raiteelle 6 a) 28.10.94 b) 14.11.94 c) 28.11.94
4. Vuoden 1995 pienoisrautatiepäivät järjestetään a) Tampereella b) Lahdessa c) Helsingissä
5. Mikko Alameren kirja "Suomen Rautatiet" on painettu a) Wienissä b) Roomassa c) Hampurissa

6. Valtion Rautatiet aloitti Suomessa sähköjunaliikenteen a) 1968 b) 1969 c) 1970

7. Milloin raitiovaunuliikenne Turussa siirtyi Turun liikennelaitoksen hoitoon a) 1950 b) 1952 c) 1954

8. Montako kaparaiteista höyryveturia Suomi toimitti sotakorvauksena Neuvostoliitolle a) 644 b) 724 c) 236

9. Minä vuonna Suomen ensimmäiset nivelraitiovaunut asetettiin liikenteeseen a) 1911 b) 1959 c) 1973

10. Minä vuonna ensimmäiset CEmt-sarjan makuuvaunut tulivat liikenteeseen a) 1965 b) 1970 c) 1975



Kiri Te Kanawan konserttijuna lähdössä 10.12.1994
Helsingistä Turkuun (kuva Matti Soini)

Vuorion kotiradalla

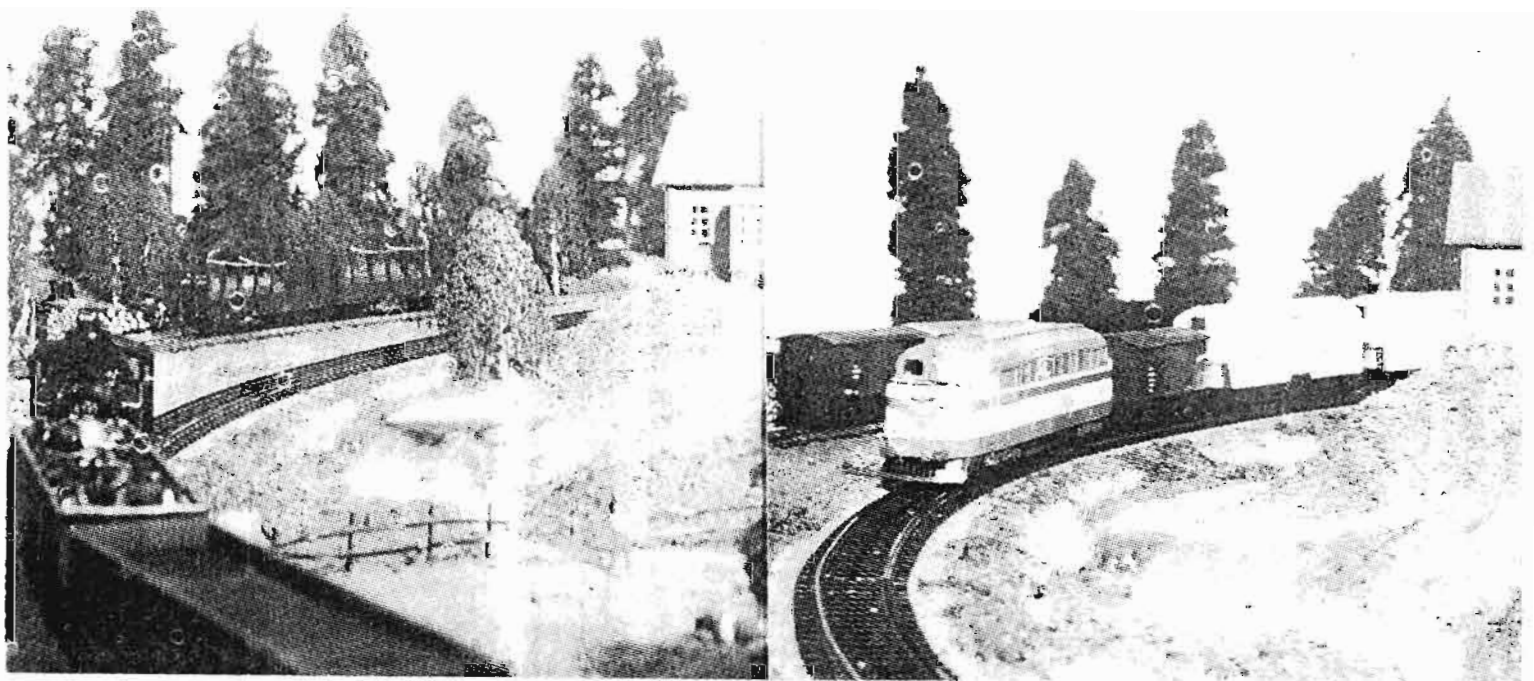
Tapani ja Juha Vuorio ovat innokkaita turkulaisia rautatieharrastajia. Isän ja pojan yhteinen harrastus sai alkunsa vuonna 85 Juhan joululahjaksi saamasta Märklinin peruspak-
kauksesta ja laajennusosasta. Vuosien varrel-
la tämä Märklin-rata sai lisäosia ja muun
muassa rakennuksia ympärilleen.

Jo heti alussa Märklinin M-kiskot kiinnitet-
tiin aluslevyyn, joka oli kooltaan 120 cm x
180 cm. Näin rataa saattoi säilyttää perintei-
seen tapaan sängyn alla. Alkuvaiheessa radan
vetokaluston muodostivat silloisen Deutsche
Bundesbahnin 260, 216 ja 212 -sarjojen
dieselveturit. Vaunuina oli saman yhtiön
pikajunanvaunuja sekä tavaravaunuja. Myö-
hemmässä vaiheessa vetokalustoon lisättiin
DB:n 111 ja 141 -sarjojen sähköveturit ja
höyrypuolen edustajaksi 24-sarjan pienehkö
tenderiveturi. Vaunujen määräksi tuli noin 30
"oppujen lopuksi". Koko liikkuva kalusto tällä
radalla on Märklin-systeemin asettamien
rajoitusten vuoksi Märklinin omaa valmistet-
tä

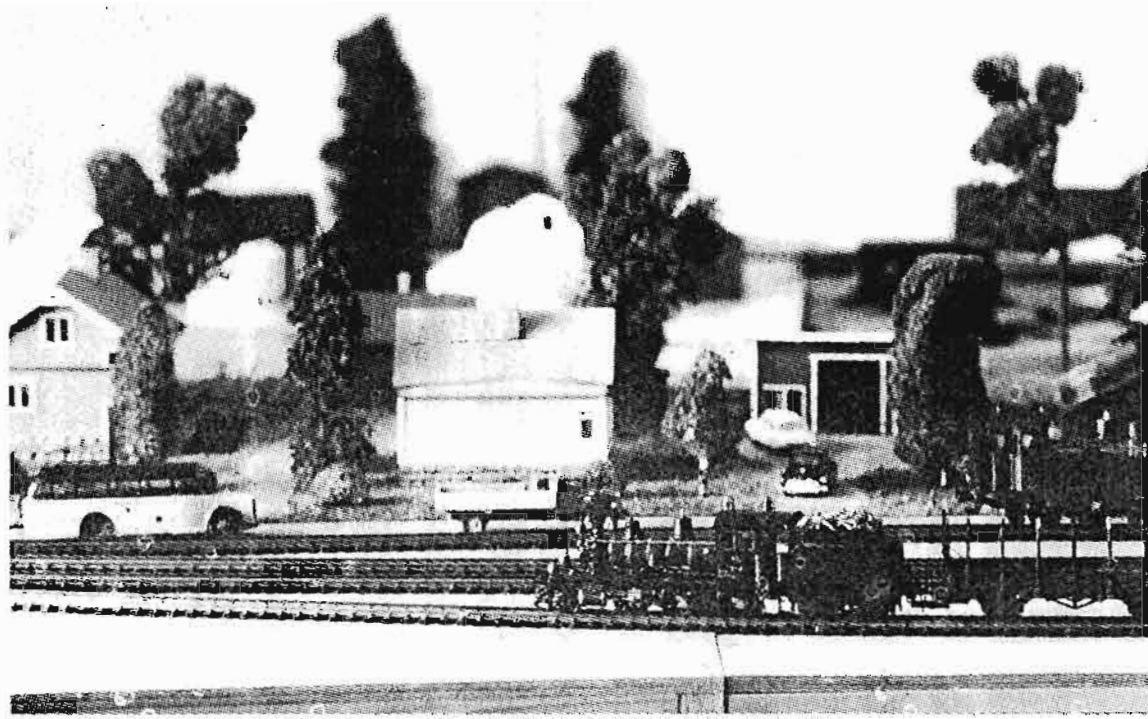
Märklinjunia ajaessa alkoi ruokahalu vähitel-
len kasvaa ja isä-Tapania alkoi kiinnostaa
Littoisten asemanseutua kuvaava ratasuunni-
telma. Tapani alkoi toteuttaa suunnitelmaansa
vuonna 92, jolloin kotona radalle järjestyi
lisää sopivaa tilaa. Jo tätä ennen olimme
nähtäneet kerhoradallamme itse tehtyjä, komei-
ta omakotitalojen malleja. Niiden parista oli
luontevaa siirtyä toteuttamaan puutalovaltais-
ta Littoisten seudun mallia.

Uusi rata on tehty 2-kiskojärjestelmälle,
mutta sitä on helppo laajentaa Märklinin 3-
kiskojärjestemään, sillä kiskotuksena on

käytetty Märklinin K-kiskoja. Rata on kiinni-
tetty pohjalevyyn, joka on n. 50 cm:n kor-
keudella lattiasta. Tällä hetkellä radasta on
valmiina Littoisten "itäpuolella" oleva rata-
osuus, joka sisältää linjavaihteen ja pistorai-
teen halkojen lastausta varten.



Vuorion kotiradalla on liikenne vilkasta (kuva a alattar)



Vilkas liikenne upeassa maalaismaisemassa (kuva a alatnar)

Radan rakennusten esikuvat Tapani on löytänyt työmatkoillaan tilausajobussin kuljettajana. Tällä hetkellä valmiina olevien rakennusten joukosta löytyy mm. entinen kauppa Suomussalmelta ja Metsolahden vaihdekoppi. Littoisten aseman kohdan rakennustyö on siinä vaiheessa, että kiskot ovat jo kiinnitettynä alustaansa ja rakennusten seinät ovat valmiiksi leikattuna styreenilevystä kokoonpanoa odottamassa. Lopullisessa muodossaan rata kulkisi soikion muotoista reittiä, jotta liikennöinti olisi helpompaa.

Liikkuvana kalustona tällä Littoisten radalla on vetureina Millimallin Huru (D712), Pekka Jukan mallisarjasta tehty sähkörysy eli Siperian Susi eli Sr1. Pekka Jukan tuotantoa on myös Märklin-virroituksella kulkeva Kana eli Vr1. Vaunuista mainittakoon niinkään Pekka Jukan tuotantoa olevat pakastevaunut (Ggig), lämminvaunu (Ggk), puutavarankuljetusvaunu (Hio), valokaasuvaunu (BGs) sekä venäläiset umpitavaravaunut (Vgk). Marko Rantasen tuotannosta ovat puolestaan edustettuina romunkuljetusvaunut (Hbr) ja avonainen tavaravaunu (Hdk). Tämän uudemman radan vaunumäärä on noin 15.

Ensimmäinen Märklin-rata sai sitten laajennushalujen vuoksi väistyä ja se purettiin vuoden 1994 joulun jälkeen. Keväällä 1995 sitten alkoi laajempi, uusi Märklin rata hahmottua. Kyseessä on kaksoisraiorata pihoratapihoineen. Radan pohjalevy on samalla korkeudella kuin Littoisten radassa.

Keväällä 1995 hankittiin Digital-merkkinen ajolaitteisto, joka mahdollistaa eri vetureiden ohjaamisen virtapiireistä tai toisistaan huolimatta. Ajolaitteisto odottaa vielä aktiivisinta käyttöönsä, koska rakennustyöt ovat kummasakin radassa vielä kesken. Jäämme seuraamaan rakennustöiden jatkumista ja saatamme kuulla radasta lisää myöhemmässä vaiheessa.

akim alatnar

Mistä ostaa? Mitä maksaa?

Tällä palstalla Tenderi tulee jatkossakin suorittamaan hintavertailuja ja kertomaan erilaisista tavaranhankintapaikoista. Seuraavassa numerossa kerromme tukholmalaisien antikvariaattien ja kirjakauppojen tarjonnasta.

Mistä Märklinit?

Tenderin toimitus vieraili heinä-elokuussa kahteen otteeseen Tukholmassa tutkimassa sikäläisiä markkinoita. Tutustuimme kahden sikäläisen liikkeen, Eskaderin ja Harambee Hobby'n hinnastoihin ja vertailimme niitä juuri ennen matkalle lähtöä tuleeseen Märklinin uuden maahantuojan Fintir Oy:n hinnastoon. Tuotteet on poimittu hinnastoista aivan sattumanvaraisesti, mutta kuten viereisestä taulukosta näkyy on hintahaitari melkoinen. Pääosa tuotteista on Tukholmassa huomattavasti edullisempia kuin Suomessa mutta myös päinvastaisia esimerkkejä on.

Hinnat on muutettu markkoiksi käyttäen kurssia 1 SEK = 0,60 FIM.

Ruotsalaisissa hinnastoissa annetaan yli sadan kruunun ostoista alennus 20% ja ko alennus on laskettu kaikkiin hintoihin. Fintir Oy kertoo antavansa alennuksia suurostajille ja alennuksia voi tiedustella yrityksestä kirjallisesti. Kaikkia kolmea tämän jutun teossa käytettyä hinnastoa on mahdollista saada kerhoilloissa toimittajalta. Huolellisesti hinnastoja tutkimalla voi hankinnoissa säästää melkoisesti.

Hintavertailussa on veturien ja vaunujen hinnat ilmoitettu tasamarkkoina.

| | Ruotsi | Suomi |
|-------------------|--------|--------|
| Veturit | | |
| 3000 | 400 | 545 |
| 3032 | 715 | 1000 |
| 3301 | 1857 | 2792 |
| 3356 | 1771 | 2664 |
| 3748 | 3399 | 3328 |
| Vaunut | | |
| 4084 | 189 | 212 |
| 4106 | 395 | 594 |
| 4107 | 129 | 142 |
| 4126 | 244 | 334 |
| Kiskot | | |
| 5100 | 13.44 | 16.00 |
| 5103 | 37.44 | 38.00 |
| 5111 | 38.40 | 38.00 |
| 5128 | 254.40 | 337.00 |
| 5137 | 310.08 | 432.00 |
| Sekalaiset | | |
| 7012 | 42.24 | 41.00 |
| 7023 | 8.64 | 7.00 |
| 7032 | 274.08 | 355.00 |
| 7595 | 36.48 | 37.00 |
| 7164 | 15.36 | 15.00 |
| 7194 | 3.84 | 10.00 |
| 7151 | 2.40 | 14.00 |
| 7251 | 8.16 | 7.00 |

Syyskauden ohjelma

| | | | | | |
|------------|------------------------|--------------------------|-----------|--|------------------------|
| Ti | 05.09.95 | klo 18.00 | Räntämäki | Kerhoilta | Diaesityksiä |
| Ti | 19.09.95 | klo 18.00 | Räntämäki | PRT-ilta | Omat junat mukaan |
| Ti | 03.10.95 | klo 18.00 | Räntämäki | Kerhoilta | Dia- ja videoesityksiä |
| Ti | 17.10.95 | klo 18.00 | Räntämäki | SYYSKOKOUS | |
| Ti | 31.10.95 | klo 18.00 | Räntämäki | PRT-ilta | |
| Ti | 07.11.95 | klo 18.00 | Räntämäki | Valmisteluja Lahden PRT-päiviä varten | |
| Pe | 10.11.95 | ilmoitetaan myöhemmin | Räntämäki | Lähtö Lahden PRT-päiville | |
| La - Su | 11.11.95 - 12.11.95 | | Lahti | PRT-päivät | |
| Ti | 28.11.95 | klo 18.00 | Räntämäki | Kerhoilta | Diaesityksiä |
| Ti | 12.12.95 | klo 18.00 | Räntämäki | TKLK ry:n pikkujoulut | |

Tietokilpailun oikeat vastaukset

1. b) 1982
2. b) 1983
3. c) 28.11.94
4. c) Lahdessa
5. a) Wienissä
6. b) 1969
7. a) 1950
8. a) 644
9. c) 1973
10. b) 1970

Käsissäsi oleva vuoden 1995 ensimmäinen Tenderi-lehti on lähetetty kaikille yhdistyksen jäsenille, myös niille, jotka eivät vielä ole maksaneet tämän vuoden jäsenmaksua. Niinpä pyydänkin tässä yhteydessä hartaasti mattimyöhäisiä suorittamaan jäsenmaksunsa mahdollisimman pian. Kiitokset jo etukäteen!

TKLK ry:n sihteeri

KUTSU SYYSKOKOUKSEEN

Turun Kiskoliikennekerho ry:n sääntömääräinen syyskokous pidetään Turussa Röntämäen asemalla, os. Heikki Huhtamäen katu 3, tiistaina 17.10.1995 alkaen klo 18.00.

Kokouksessa käsitellään yhdistyksen sääntöjen 11 §:n määräämät asiat.

Tervetuloa! Olkaa ajoissa paikalla!

TKLK ry:n hallitus

ESITYSLISTA

1. Avataan kokous
2. Kokouksen järjestäytyminen
 - 2.1. Valitaan kokouksen puheenjohtaja.
 - 2.2. Valitaan kokouksen sihteeri.
 - 2.3. Valitaan kaksi pöytäkirjan tarkistajaa
3. Todetaan kokouksen laillisuus ja päätösvaltaisuus.
4. Hyväksytään kokouksen menettelytavat.
5. Hyväksytään kokouksen työjärjestys
6. Esitetaan toimintasuunnitelma vuodeksi 1996 ja päätetään sen vahvistamisesta.
7. Määrätään yhdistyksen jäsenmaksun suuruus vuodeksi 1996.
Hallituksen esitys: Jäsenmaksu pidetään ennallaan eli on siis 120,-.
8. Esitetään tulo- ja menoarvio vuodeksi 1996 ja päätetään sen vahvistamisesta.
9. Valitaan yhdistyksen hallituksen puheenjohtaja ja muut jäsenet vuodeksi 1996.
10. Valitaan kaksi tilintarkastajaa sekä näiden varamiehet vuodeksi 1996
11. Päätetään kokous.

